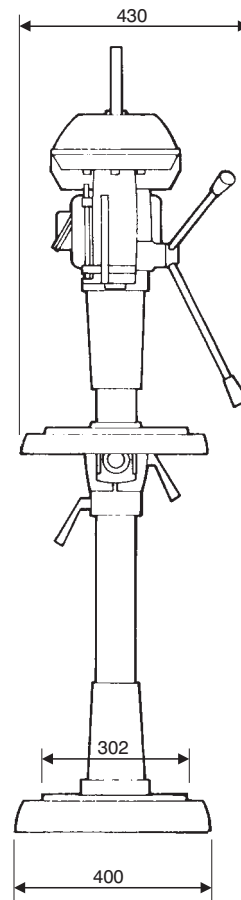
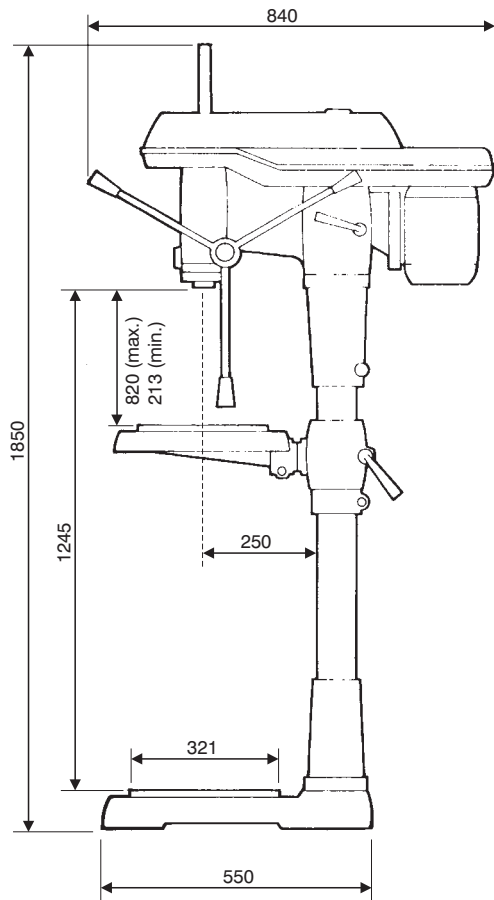


CATÁLOGO TÉCNICO FURADEIRA DE COLUNA - FSC 25 - FC 25 S

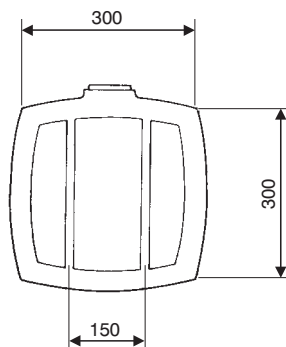
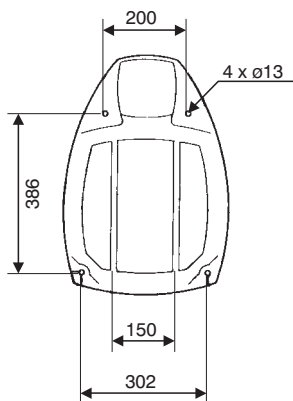
SCHULZ: INÍCIO DE FABRICAÇÃO - JUNHO/1994
WAYNE: TÉRMINO DE FABRICAÇÃO - MAIO/1997

CARACTERÍSTICAS TÉCNICAS

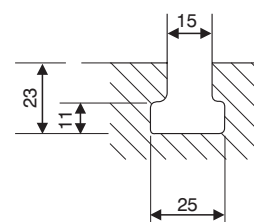
CAPAC. DE FURAÇÃO EM AÇO (mm)		CONE FÊMEA EIXO ÁRVORE	MOTOR ELÉTRICO (CARÇAÇA NEMA)				ROTAÇÃO EIXO ÁRVORE (rpm)						SENTIDO ROTAÇÃO	PESO C/ MOTOR (kg)	PINTURA	
DIÂM.MÁX.	PROFUND.MÁX.		hp	kW	Pólos	Tensão (V)	Hz	1A	1B	2A	2B	3A	3B			HORÁRIO
25	140	DIN 228 - Morse N-3	1	0,75	4	110/220 Monof. 220/380 Trif.	50	1430	895	700	430	250	155		140	RAL 5004 (Schulz) RAL 7021 (Wayne)



VISTA SUPERIOR DA BASE E DA MESA



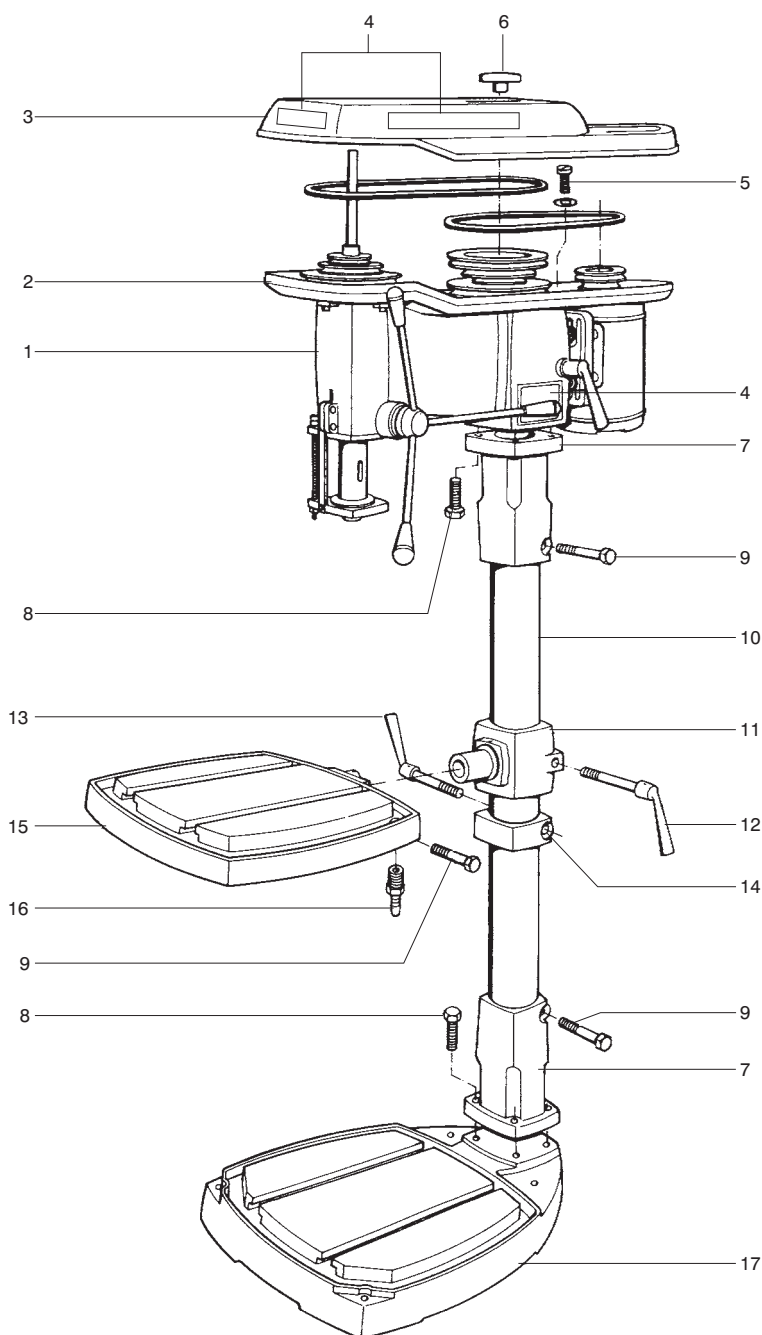
DETALHE DO CANAL

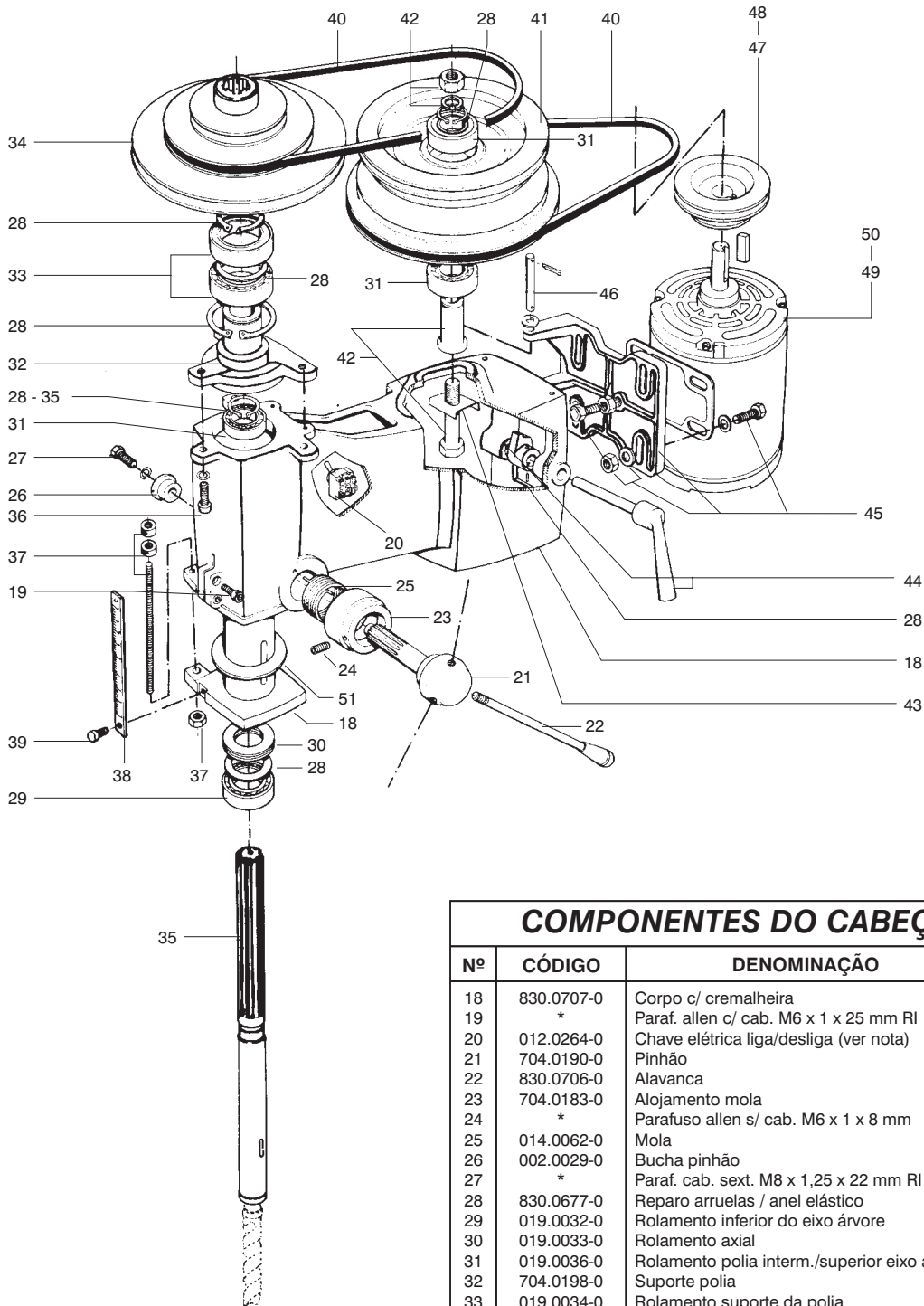


COMPONENTES DA FURADEIRA

Nº	CÓDIGO	DENOMINAÇÃO	QUANT.
1	830.0678-0	Cabeçote	01
2	028.0091-0	Base protetor	01
3	028.0092-0	Tampa protetor	01
4	830.0671-0	Adesivo furadeira Schulz	01
5	*	Parafuso cabeça cil M6 x 1 x 12mm	04
6	704.0189-0	Manopla aperto tampa protetor	01
7	704.0201-0	Ponteira coluna superior / inferior	02
8	*	Paraf. cab. sext. M12 x 1,75 x 50mm RI	08
9	*	Paraf. cab. sext. M14 x 2 x 80mm MR	03
10	704.0195-0	Coluna	01
11	704.0200-0	Suporte mesa	01
12	804.0139-0	Alavanca fixação suporte mesa	01
13	804.0138-0	Alavanca fixação anel segurança	01
14	704.0219-0	Anel segurança	01
15	704.0204-0	Mesa	01
16	003.0077-2	Bico mangueira 1/4"	01
17	704.0206-0	Base	01

* Peça de mercado (não comercializada pela Schulz S.A.).





COMPONENTES DO CABEÇOTE

Nº	CÓDIGO	DENOMINAÇÃO	QUANT.
18	830.0707-0	Corpo c/ cremalheira	01
19	*	Paraf. allen c/ cab. M6 x 1 x 25 mm RI	02
20	012.0264-0	Chave elétrica liga/desliga (ver nota)	01
21	704.0190-0	Pinhão	01
22	830.0706-0	Alavanca	03
23	704.0183-0	Alojamento mola	01
24	*	Parafuso allen s/ cab. M6 x 1 x 8 mm	01
25	014.0062-0	Mola	01
26	002.0029-0	Bucha pinhão	01
27	*	Paraf. cab. sext. M8 x 1,25 x 22 mm RI	01
28	830.0677-0	Reparo arruelas / anel elástico	01
29	019.0032-0	Rolamento inferior do eixo árvore	01
30	019.0033-0	Rolamento axial	01
31	019.0036-0	Rolamento polia interm./superior eixo árvore	03
32	704.0198-0	Suporte polia	01
33	019.0034-0	Rolamento suporte da polia	02
34	704.0230-0	Polia movida com ranhuras (após maio/96)	01
35	830.0817-0	Eixo árvore com ranhuras (após maio/96)	01
36	*	Paraf. allen c/ cab. M8 x 1,25 x 30 mm RI	03
37	830.0675-0	Fuso regulagem	01
38	005.0796-0	Escala	01
39	*	Paraf. cab. cilíndrica M6 x 1 x 12 mm	01
40	004.0039-4	Correia tipo "A"	02
41	704.0197-0	Polia intermediária	01
42	830.0676-0	Eixo superior polia interm. c/ parafuso	01
43	704.0179-0	Guia parafuso polia intermediária	01
44	830.0672-0	Eixo esticador	01
45	830.0673-0	Base motor	01
46	830.0674-0	Eixo base motor	01
47	704.0191-0	Polia motora para motor trifásico	01
48	704.0234-0	Polia motora para motor monofásico	01
49	015.0003-1	Motor elétrico monofásico	01
50	015.0011-2	Motor elétrico trifásico	01
51	028.0090-0	Amortecedor	01

* Peça de mercado (não comercializada pela Schulz S.A.).

NOTA: - Os itens 49 e 50 não são comercializados com a furadeira.

- A chave liga/desliga é adquirida pelo usuário, de acordo com a instalação elétrica, quando comercializada sem motor e com motor trifásico.

DIAGNÓSTICO DE FALHAS

DEFEITOS EVENTUAIS	CAUSAS PROVÁVEIS	SOLUÇÃO	DEFEITOS EVENTUAIS	CAUSAS PROVÁVEIS	SOLUÇÃO
Eixo árvore não desce ou não retorna.	Mola com muito aperto.	Fixe a mola 25 corretamente (2 voltas - anti-horário).	Durante a furação o eixo árvore diminui a sua rotação.	Avanço rápido do eixo árvore.	Reduza o avanço do eixo árvore.
	Suporte da polia movida solto.	Reaperte os parafusos de fixação do suporte 36 .		Broca com afiação incorreta.	Consulte literatura sobre afiação.
	Ajuste eixo árvore inadequado.	Ajuste ou substitua o eixo 35 .		Broca fora do especificado.	Selecione a broca correta.
	Eixo árvore empenado.	Substitua o eixo árvore 35 .	Correias escapam do canal das polias.	Correias frouxas ou incorretas.	Estique ou substitua as correias 40 .
	Correias muito tensionadas.	Diminua a tensão nas correias através do esticador 44 .		Polias desalinhasadas.	Alinhe as polias 34, 41, 47 e 48 .
	Pinhão e/ou cremalheira danificados.	Substitua o pinhão 21 e/ou a cremalheira 18 .		Eixo da polia intermediária solto.	Fixe o eixo 42 .
	Aperto excessivo dos parafusos de ajuste da cremalheira.	Reduza o aperto dos parafusos 19 .	Ruído ou vibração anormais.	Fixação incorreta.	Veja item 1 - Importante.
	Mola de retorno com fadiga, quebrada, com pouca pressão ou montada incorretamente.	Fixe a mola 25 corretamente ou substitua-a.		Desgaste do eixo árvore e/ou da polia movida.	Substitua o eixo árvore 35 e/ou a polia movida 34 .
Broca não fura.	Rotação incorreta.	Veja itens 6 e 7.1 - Importante.		Falta de lubrificação ou desgaste dos rolamentos.	Lubrifique (veja item 9 - Importante) ou substitua os rolamentos 29, 30, 31 e 33 .
	Sentido de rotação incorreto.	Corrija a ligação do motor elétrico 49/ 50 .	Polias desalinhasadas.	Alinhe as polias 34, 41, 47 e 48 .	
	Correias frouxas.	Tensione as correias através do esticador 44 .	Eixo árvore torto.	Substitua o eixo árvore 35 .	
	Eixo árvore sem rotação - correia frouxa ou rolamentos danificados.	Aumente a tensão nas correias através do esticador 44 ou substitua os rolamentos 29, 30, 31 e 33 .	Ponteira da coluna mal fixada.	Fixe corretamente a ponteira 7 .	
	Broca mal fixada.	Fixe corretamente a broca.	Broca mal fixada.	Fixe corretamente a broca.	
	Broca com afiação incorreta.	Consulte literatura sobre afiação.	Broca com afiação incorreta.	Consulte literatura sobre afiação.	
	Dispositivo de furação não fixa no eixo árvore.	Dispositivo incompatível com o cone fêmea do eixo árvore.	Selecione dispositivo de acordo com o cone fêmea do eixo árvore DIN 228 morse nº3.	Broca fora do especificado.	Selecione a broca correta.
Eixo árvore danificado.		Ajuste ou substitua o eixo árvore 35 .	Correias frouxas.	Estique as correias através do esticador 44 .	
Motor elétrico não parte.	Queda ou falta de tensão na rede.	Verifique a instalação e/ou aguarde a estabilização da rede.	Base ou tampa do protetor soltas.	Fixe corretamente a base 2 ou a tampa 3 .	
	Chave liga/desliga danificada.	Substitua a chave 20 .	Base trincada.	Fixação incorreta.	Veja item 1 - Importante.
	Motor elétrico danificado.	Encaminhe o motor 49/ 50 ao técnico especializado.	Dificuldade de regulagem da mesa ao longo da coluna.	Suporte da mesa ou anel de segurança não fixam na coluna.	Substitua o suporte 11 ou o anel 14 .
			Desgaste prematuro do eixo árvore.	Uso indevido.	Substitua o eixo árvore 35 e veja itens 4, 6 e 7.1 - Importante.

IMPORTANTE

- 1 - Fixe a FSC 25 sobre uma base de concreto plana, horizontal e nivelada, através de chumbadores.
 - 2 - Conecte o motor elétrico da FSC 25 à rede elétrica.
 - 3 - Conecte o bico **16** a uma mangueira para facilitar a retirada do fluido de corte.
 - 4 - A FSC 25 deve ser utilizada apenas para a operação de furação, nunca ultrapassando a sua capacidade máxima.
 - 5 - Para a sua segurança, utilize óculos de proteção ao operar a FSC 25.
 - 6 - Consulte literatura técnica para selecionar a broca e a rotação adequada à furação a ser realizada. Para furações com diâmetro superior a 10 mm, é recomendado um pré-furo.
 - 7 - Procedimento de uso:
 - 7.1 - Adeque a rotação do eixo árvore 35 à mais próxima da selecionada no item 6, como segue:
 - Certifique-se que a FSC 25 esteja desligada.
 - Remova a manopla de aperto **6** e tampa do protetor **3**.
 - Afrouxe o esticador da correia **44** e a porca do eixo superior da polia intermediária **42**.
 - Posicione as correias conforme indicado na plaqueta **4**.
 - Fixe a polia intermediária, a tampa do protetor e tensione as correias.
 - 7.2 - Fixe o dispositivo de furação no eixo árvore.
 - 7.3 - Regule a profundidade de furação através do fuso de regulagem **37**.
 - 7.4 - Com o auxílio das alavancas de fixação **13** e **12**, posicione respectivamente o anel de segurança **14** e a mesa **15** na altura desejada. Para furação em ângulo, ajuste a mesa através do parafuso 9.
 - 7.5 - Posicione e fixe a peça a ser furada sobre a mesa, ou se necessário sobre a base **17**.
 - 7.6 - Acione a FSC 25 através da chave **20**.
 - 7.7 - O avanço do eixo árvore é efetuado através da alavanca **22**. Para o retorno do mesmo, basta soltar a alavanca.
 - 8 - Para a limpeza, utilize produtos que não agredam o equipamento e o operador.
 - 9 - Lave e lubrifique os rolamentos e a cremalheira semestralmente. Para a lubrificação, utilize graxa a base de sabão de lítio grau NLGI 2 com aditivção de extrema pressão (EP).
Ref. Shell - Alvania EP-2.
Ref. Texaco - Multifak EP-2.
 - 10 - Outras informações consulte o Manual do Usuário - 025.0371-0.
 - 11 - Utilize somente peças originais Schulz.
- Atenção: Na cremalheira deve ser utilizada uma fina camada de graxa como lubrificante.**

NOTA: A Schulz S.A., reserva-se ao direito de alterar seu produto sem aviso prévio. Desenhos somente de caráter orientativo.